

VANTRUE

Element 2 Pro **E2 Pro**

РУКОВОДСТВО ПОЛЬЗОВАТЕЛЯ **V1.2**



vantrue.com

truly driven.



Contact Us



Join Our Community




[instagram.com/vantrue_official/](https://www.instagram.com/vantrue_official/)




ID: @860fnbxk

СОДЕРЖАНИЕ

01	Комплектация	1
02	Обзор камеры	2
03	Установка	6
04	Основные операции	12
05	Технические характеристики	35
06	Меры безопасности	37
07	Гарантия и поддержка	38

Меры предосторожности

- Перед первым использованием камеры внимательно прочитайте руководство пользователя, чтобы обеспечить правильную эксплуатацию.
- Видеорегистратор должен быть подключён к источнику питания для нормальной работы.
- В целях безопасности во время движения не управляйте устройством и не смотрите видео через телефон.
- В данное устройство необходимо вставить карту Micro SD.
- Не разбирайте и не ремонтируйте регистратор самостоятельно. В случае неисправности обращайтесь в официальную службу поддержки VANTRUE.
- Не устанавливайте видеорегистратор в месте, которое перекрывает обзор водителю.
- Для нормальной работы устройства избегайте воздействия высоких температур и повышенной влажности.
- Для улучшения пользовательского опыта прошивка устройства периодически обновляется. При необходимости вы можете загрузить последнюю версию и пользоваться новыми функциями.
- Не устанавливайте видеорегистратор перед пассажиром, чтобы избежать травм в случае его падения.
- Обратите внимание, что использование беспроводных CarPlay или Android Auto может повлиять на подключение приложения Vantrue.
- Используйте данное устройство разумно и в соответствии с применимыми законами и правилами.

1. Комплектация



A. Видеорегистратор Vantrue E2 Pro



B. Крепление GPS на клейкой основе



C. Задняя камера



D. Кабель для задней камеры (6 м)



E. Кабель данных Type C (1м)



F. АЗУ с кабелем Type C (3,5м)



G. Клейкие стикеры



H. Электростатические наклейки



I. Безворсовая салфетка



J. Краткое руководство пользователя



K. Предупреждающие наклейки



L. Клипсы для кабеля



M. Монтажная лопатка

Дополнительные аксессуары (приобретаются отдельно)



N. CPL-фильтр

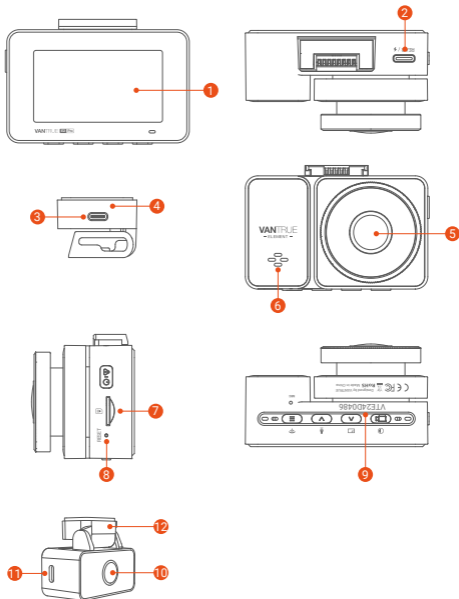


O. Комплект прямого подключения



P. Пульт ДУ

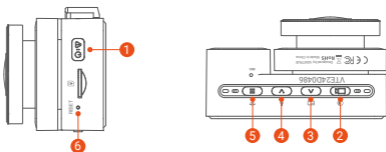
2. Обзор камеры








No.	Название	Описание
1	Экран	2,45" ЖК-экран
2	Порт Type C для задней камеры	Подключение задней камеры. Также для передачи данных на компьютер через кабель данных.
3	Порт питания	Подключение к кабелю Type C или автомобильному зарядному устройству для внешнего питания

4	GPS-крепление	Обеспечивает GPS-логирование для ваших видео.
5	Передняя камера	Направлена вперёд для видеозаписи дорожных событий.
6	Микрофон	Записывает чистый звук вместе с видео.
7	Слот для Micro SD	Поддерживает карты Micro SD до 512 ГБ в формате FAT32, класс 10.
8	Кнопка сброса	Короткое нажатие перезагружает камеру.
9	Серийный номер	Серийный номер для регистрации гарантии.
10	Задняя камера	Записывает события на дороге позади автомобиля.
11	Порт Type C на задней камере	Разъём для подключения кабеля задней камеры.

Кнопки и функции



№.	Кнопка	Описание
1	 Кнопка	Включение/выключение питания: долгое нажатие включает или выключает видеорегистратор. Короткое нажатие во время записи переключает в режим событийной записи. Короткое нажатие в режиме событийной записи делает снимки.

- 2  Кнопка Во время видеозаписи: долгое нажатие выключает экран, короткое нажатие останавливает запись и переводит устройство в режим ожидания. В меню подтверждает выбранный пункт. При воспроизведении файла — воспроизведение или пауза.
- 3  Кнопка Во время записи и в режиме ожидания: долгое нажатие быстро включает режим парковки, короткое нажатие включает/выключает микрофон. В меню настроек: долгое нажатие пролистывает пункты меню, короткое — переходит к следующему пункту. При просмотре файлов: долгое нажатие пролистывает файлы, короткое — переходит к следующему файлу. В режиме воспроизведения: короткое нажатие вызывает меню удаления файла. В режиме Wi-Fi: нажатие любой кнопки выходит из Wi-Fi.
- 4  Кнопка Во время записи и в режиме ожидания: короткое нажатие переключает окно видео (между камерами). В меню и при просмотре файлов: короткое нажатие показывает предыдущий пункт или файл, долгое нажатие пролистывает вверх. При воспроизведении: короткое нажатие включает ускоренную перемотку вперёд. В режиме Wi-Fi: нажатие любой кнопки выходит из Wi-Fi.
- 5  Кнопка Во время записи и в режиме ожидания: долгое нажатие включает/выключает Wi-Fi. В режиме ожидания: короткое нажатие входит в меню или возвращается назад, долгое нажатие включает или выключает Wi-Fi. В режиме Wi-Fi: нажатие любой кнопки выходит из Wi-Fi.
- 6 Кнопка сброса Короткое нажатие перезагружает камеру.

LED индикатор



LED	Состояние индикатора	Описание
REC	Постоянно горит зелёным	В режиме ожидания или индикатор REC выключен в настройках
	Мигает зелёным	Идёт запись

Обзор экрана



3. Установка

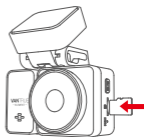
Примечания по установке:

- Перед установкой передней и задней камер очистите места установки с помощью чистящих инструментов.
- Рекомендуется сначала наклеить электростатическую наклейку, а затем крепить переднюю камеру на неё.
- При установке крепления видеорегистратора плотно прижмите его к лобовому стеклу, чтобы удалить пузырьки воздуха между креплением и стеклом. Это улучшит прочность сцепления.
- После завершения установки автомобильного зарядного устройства и задней камеры используйте прилагаемые клипсы для аккуратной прокладки кабеля питания и кабеля задней камеры.
- При первом использовании рекомендуется отформатировать карту памяти, чтобы снизить вероятность проблем с записью.

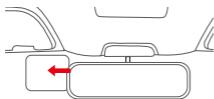
3.1 Установка камеры на лобовое стекло



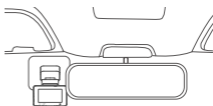
① Установка крепления камеры



② Установка карты MicroSD



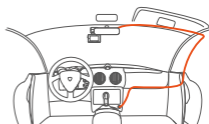
③ Нанесите статическую наклейку



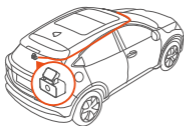
④ Установите камеру на лобовом стекле



⑤ Подключите автомобильное зарядное устройство



⑥ Включите питание и проложите провода



⑦ Установите камеру заднего вида и проложите к ней кабель

3.2 Установка приложения

--Скачивание приложения

Пожалуйста, отсканируйте QR-код, приведенный ниже, чтобы загрузить приложение и установить его, либо найдите приложение "Vantrue" в App Store или Google Play Store, а затем загрузите и установите его на свой телефон.

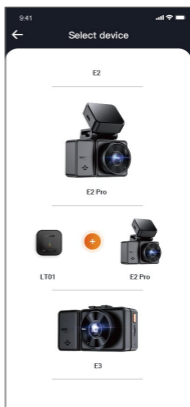
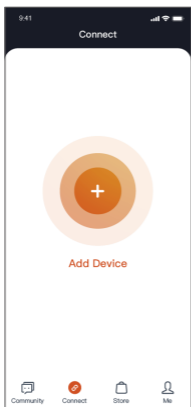


--Добавление устройства

Перед подключением видеорежистратора к приложению Vantrue убедитесь, что функция Wi-Fi на устройстве включена.

Если Wi-Fi выключен, его можно включить, удерживая кнопку быстрого доступа, используя голосовую команду «Включить Wi-Fi» или перейдя в настройки камеры: «Основные настройки» → пункт «Wi-Fi».

Когда Wi-Fi на вашем E2 Pro активен, нажмите «Добавить устройство» в приложении, выберите серию Element, выберите E2 Pro, подтвердите соответствующее имя сети Wi-Fi и нажмите «Подтвердить» для подключения.



Примечание:

- Пароль по умолчанию предназначен только для первого входа. Для обеспечения безопасности смените его сразу после первого входа, чтобы предотвратить несанкционированный доступ.
- Пароль Wi-Fi по умолчанию — 12345678. Если вы забыли свой пароль, сбросьте настройки устройства, чтобы восстановить пароль Wi-Fi по умолчанию.

3.3 Работа с приложением



После входа в режим предварительного просмотра в приложении вы можете выполнять следующие операции:



Предварительный просмотр видео: После успешного подключения приложения к камере перейдите на страницу предварительного просмотра, нажмите значок полноэкранного режима или поверните телефон горизонтально — изображение автоматически переключится в полноэкранный режим. Нажмите значок переключения окон, чтобы переключиться между передней и задней камерой.

- Воспроизведение видео: файлы видео и фото, записанные на карту Micro SD, можно просматривать в приложении; после нажатия на файл видео воспроизводится.
- Загрузка видео: вы можете выбрать видео или изображение для загрузки в интерфейсе просмотра карты Micro SD или в области воспроизведения видео. После загрузки видео при его воспроизведении в локальных файлах приложения вы можете просмотреть GPS-трек видео.
- Снимок экрана: вы можете захватить текущий экран в интерфейсе предварительного просмотра приложения.
- Статистика пробега: нажмите для загрузки данных о пробеге. Информация сохраняется в приложении в виде изображения или PDF.
- Линии коррекции объектива: используйте точную перекрестие для выравнивания объектива и избежания наклонных кадров.

4. Основные функции

4.1 Настройки меню

E2 Pro имеет три основных меню: основные настройки, расширенные настройки и обзор файлов. Перемещайтесь по этим меню, чтобы настроить видеорегиистратор по своему усмотрению.

Нажмите кнопку,  чтобы приостановить запись, затем нажмите кнопку  для входа в настройки.



Основные
настройки



Расширенные
настройки



Файлы

А. Основные настройки

-Разрешение: E2 Pro можно настроить на запись только с передней камеры или одновременно с передней и задней камер.

Передняя + задняя	4K+1440P 30FPS	✓
	1440P+1440P 30FPS	
	1440P+1080P 30FPS	
	1080P+1080P 30FPS	
	1080P+720P 30FPS	
	720P +720P 30FPS	
Только передняя	4K 30FPS	✓
	2560x1440P 30FPS	
	1920x1080P 30FPS	
	1280x720P 30FPS	

- Циклическая запись: по умолчанию — 1 минута. Можно выбрать 1, 2, 3 минуты или выключить.
- Режим приватности: при включении видео будет записываться циклически в 3 сегмента, автоматически перезаписывая самые старые файлы и сохраняя только последние 3 сегмента. Включение этой функции удалит все существующие файлы. Перед активацией сохраните важные записи.
- Запись звука: по умолчанию включена. Можно включить или выключить запись звука.
- HDR: по умолчанию включён. HDR обеспечивает почти идеальную экспозицию при различном освещении. Также можно включить/выключить WDR.
- Поворот дисплея: по умолчанию выключен. Можно перевернуть изображение вверх-вниз (на 180 градусов).
- Режим парковки: можно выбрать нужный режим: детекция столкновений, детекция движения, запись с низким битрейтом, запись с низкой частотой кадров или выключить.
- Настройки парковочного мониторинга: при использовании с режимом парковки можно управлять следующими параметрами: вход/выход из режима, выбор камеры для парковки, ночное видение в режиме парковки при слабом освещении, зоны детекции столкновений и движения.
- Wi-Fi: можно выбрать режим Wi-Fi, просмотреть информацию о сети и т.д. Опция автоматического включения Wi-Fi означает, что Wi-Fi автоматически отключится через 10 минут после включения. Если выбрать «вкл», Wi-Fi будет постоянно активен; если «выкл», Wi-Fi нужно включать вручную.
- Голосовое управление: чувствительность по умолчанию — стандартная. После включения функции голосовые команды распознаются. Можно выбрать: низкая, высокая, стандартная чувствительность или выключить.
- Голосовые команды: список команд для распознавания. С помощью различных команд можно управлять камерой удалённо.

- Форматирование карты памяти: удаление всех данных на карте памяти.
- Автовыключение экрана: установка времени автоматического отключения ЖК-экрана при бездействии. Если установить значение 3 минуты, экран видеорегистратора погаснет через 3 минуты, но запись продолжится. Если выбрано «Выкл», экран не будет гаснуть. Доступны варианты: 30 секунд, 1 минута, 3 минуты или выключено.
- Системная информация: просмотр текущей модели, версии прошивки и официального сайта Vantrue.
- Сброс настроек: возврат устройства к заводским настройкам.

В. Расширенные настройки

- Язык: доступны следующие языки: английский, французский, испанский, немецкий, итальянский, упрощённый китайский, корейский, русский, японский, турецкий, чешский.
- G-сенсор: выбор уровня чувствительности G-сенсора, затем можно настроить три направления (передняя+задняя / лево+право / верх+низ). Значение G-сенсора для каждого направления можно выбрать из вариантов: 1, 2, 3, 4, 5 или выкл. Чем выше уровень чувствительности, тем легче активируется событийная запись. Наибольшая чувствительность — при значении 5.
- Шумоподавление звука: по умолчанию включено. Улучшает качество звука за счёт динамического подавления шума. Можно включить или выключить.
- Режим зеркала задней камеры: по умолчанию включён. Можно отключить.
- Таймер HDR: по умолчанию выключен. При включении можно задать время автоматического включения и выключения HDR.
- Номерной знак: выбор букв или цифр для настройки. После установки номерной знак будет отображаться в записываемом видео.

- **Метки:** включение или отключение отображения водяных знаков на видео и фото. Метка включает: дату и время, логотип VANTURE, номерной знак, GPS-координаты и скорость. По умолчанию все включены.
- **Timelapse (замедленная съёмка):** по умолчанию выключена. Можно выбрать 1, 5 или 10 кадров в секунду.
- **Настройки LTE:** требуется LTE-модуль. Доступные опции: способ отправки уведомлений, автоматическая загрузка видео при столкновении, размер загружаемого файла, суточный лимит данных, предупреждения о усталости и превышении скорости.
- **Статистика пробега:** по умолчанию включена. Записывает GPS-данные; просмотр и экспорт журналов через приложение Vantrue.
- **Настройки GPS:** GPS включён по умолчанию. Здесь настраиваются включение/выключение GPS, единицы измерения скорости и отображается информация о GPS.
- **Напоминание о форматировании:** выбор периода напоминания: 15 дней, 1 месяц или выключено. По умолчанию выключено.

Чтобы вы не забывали регулярно форматировать карту памяти, добавлена настройка напоминания. Можно выбрать напоминание через 15 дней или 1 месяц от установленной даты. Когда время истечёт, можно нажать «ОК» для форматирования или «Далее»

Примечание: при изменении настройки напоминания отсчёт времени начинается заново.

- **Дата и время:** два способа настройки: 1) автоматическое обновление по GPS; 2) ручная установка даты и времени. Автообновление по GPS включено по умолчанию.
- **Переход на летнее время:** по умолчанию выключено. При включении переключается автоматически.

Эта функция доступна только в Северной Америке, Европе и Австралии; при использовании в других регионах может приводить к ошибкам времени.

Формат времени: по умолчанию 24-часовой. Можно переключить на 12-часовой. Влияет на отображение на экране и в видео.

- Звук устройства: установка уровня громкости устройства. Уровень громкости по умолчанию — 3, минимальный — 0, максимальный — 5.
- Звуковые сигналы: в зависимости от ситуации видеорегистратор имеет 5 видов звуковых сигналов: звук включения/выключения, звук нажатия клавиш, звук блокировки файла, звук форматирования и напоминание об аварийной остановке записи. Все звуковые сигналы включены по умолчанию.
- Частота: в разных странах используются разные частоты. Во избежание влияния на видео можно выбрать частоту 50 Гц или 60 Гц в зависимости от региона.
- Сертификация: просмотр информации о сертификатах камеры E2 Pro.

С. Файлы

Просмотр видео и фотофайлов, записанных камерой.

- Событийные файлы: важные видео, обнаруженные G-сенсором или заблокированные вручную пользователем, а также все видео блокировки при вибрации в режиме парковочного мониторинга.
- Парковочные видео: в этой папке хранятся записи парковочного наблюдения. Файлы называются, например: 20300128_140633_00007_P_A.MP4.
- Обычные файлы: в этой папке сохраняются файлы циклической записи, timelapse-видео и приватные файлы.
- Фото: файлы фотографий.
- Все файлы: все записанные видео и фото.

Примечание: суффикс А обозначает файлы, записанные передней камерой, суффикс С — файлы, записанные задней камерой.

Определение формата файлов	
20251102_140933_00008_N_A.MP4	A — передняя камера
20251102_140733_00006_T_C.MP4	C — задняя камера
20251102_140633_00005_S_A.MP4	P — видео, записанное в режиме парковки
	N — видео циклической записи
	T — видео в режиме timelapse (замедленной съёмки)
	S — видео в режиме приватности
	E — событийное видео (аварийная запись)

4.2 Технические характеристики


4.2.1 Циклическая запись

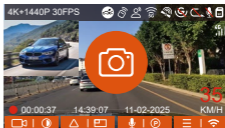
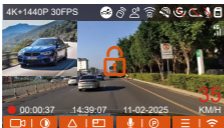
Видеорегистратор автоматически начинает циклическую запись после включения питания. Видео сохраняются в папке обычных видео, которая занимает до 70% общего объёма памяти. Когда память заполняется, новые записи перезаписывают самые старые файлы. Это обеспечивает непрерывную запись без необходимости ручной очистки.

Примечание:

- Требуется высокоскоростная карта памяти. Регулярно форматируйте её для поддержания производительности.
- Периодически проверяйте записи, чтобы важные видео не были перезаписаны.
- Если циклическая запись отключена, видео будут записываться 20-минутными сегментами до заполнения карты, после чего запись остановится с предупреждением «Карта заполнена!». Заблокированные видео не будут сохраняться.

4.2.2 Событийная запись

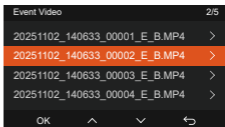
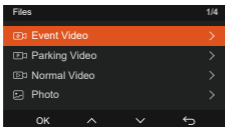
Чтобы сохранить важные фрагменты во время движения, вы можете либо вручную нажать кнопку  либо позволить видеорегистратору автоматически заблокировать видео при обнаружении столкновения или сильной вибрации. Это предотвращает перезапись видео.



Во время блокировки записи:

Нажмите кнопку , чтобы сделать несколько снимков.

Видео автоматически сохраняется в папке событийных видео, а снимки — в папке фото.



Примечание:

Настройки чувствительности: регулировка

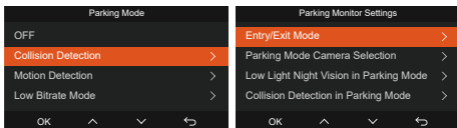
чувствительности к столкновениям выполняется в разделе «Расширенные настройки» → «Чувствительность G-сенсора». Можно выбрать направление (перед/зад, лево/право, верх/низ) и уровень чувствительности.

Управление памятью: событийные видео занимают до 30% объёма карты памяти. При заполнении новые событийные файлы перезаписывают самые старые. Регулярно сохраняйте важные файлы на другом носителе во избежание потери.

Ограничения: автоматическая блокировка не срабатывает, если циклическая запись выключена или включена запись в режиме timelapse. В этих режимах можно делать только снимки.

4.2.3 Настройки и режимы парковочного наблюдения

Настройте параметры и режимы парковочного наблюдения в зависимости от вашего автомобиля, условий парковки и личных предпочтений.



Примечания по использованию режима парковки:

- Видео парковочного наблюдения сохраняются в папке «Парковочные видео». Записи столкновений сохраняются в папке «Событийные видео».
- Для надёжной работы в режиме парковки используйте комплект для прямого подключения VANTRUE или другой стабильный источник питания.
- Рекомендуется использовать только комплект для прямого подключения VANTRUE с функцией ACC. Комплекты других брендов могут работать некорректно из-за различий в расположении контактов определения ACC.
- В условиях высоких температур (например, под прямыми солнечными лучами летом) рекомендуется использовать режим детекции столкновений. Если температура в салоне превышает 60°C (140°F), выключите видеорегистратор во избежание неисправностей.
- Запись в режиме Timelapse и режим парковки взаимно исключают друг друга. Включение одного автоматически отключает другой.

Методы включения/выключения режима парковки:

1. Автоматический режим (по умолчанию)

- Без ACC (режим G-сенсора): включается автоматически через 10 минут бездействия автомобиля; выключается автоматически при обнаружении G-сенсором повторного столкновения.
- С подключённым ACC: включается автоматически при выключении зажигания (ACC OFF); выключается автоматически при запуске двигателя (ACC ON).

2. Режим ACC

- Включается автоматически при выключении зажигания (ACC OFF); выключается автоматически при запуске двигателя (ACC ON). Требуется правильное подключение через проводной комплект ACC.

3. Режим G-сенсора

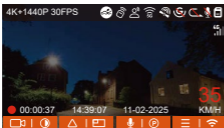
- Включается автоматически через 10 минут бездействия автомобиля; выключается автоматически при обнаружении G-сенсором повторного столкновения.

4. Ручной режим

- Вход — удерживайте кнопку быстрого доступа; выход — нажмите любую кнопку..

а. Ночное видение в режиме парковки при слабом освещении

Для повышения безопасности в ночное время мы используем возможности объектива в сочетании с технологией слабой освещённости для улучшения ночного видения в режиме парковки. Эта функция включена по умолчанию и активируется автоматически в режиме парковки, не влияя на обычную запись.




Ночное видение при слабом освещении выкл



Ночное видение при слабом освещении вкл

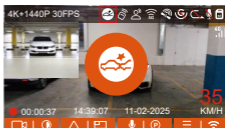
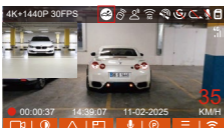
в. Детекция столкновений

После переключения в режим детекции столкновений при парковке на экране появится соответствующий значок  указывающий на активность режима.

Для настройки чувствительности детекции столкновений: перейдите в «Основные настройки» → «Режим парковки» → «Детекция столкновений».

После входа в режим детекции столкновений на экране видеорегистратора в центре отобразится значок детекции столкновений. Затем видеорегистратор либо автоматически выключится, либо перейдёт в режим ожидания, в зависимости от выбранной настройки детекции столкновений при парковке.

После выключения или перехода в режим ожидания, если G-сенсор обнаруживает вибрацию или движение автомобиля, видеорегистратор автоматически включится и будет записывать в течение 30 секунд, после чего выключится или вернётся в режим ожидания. Записанное видео будет автоматически сохранено в папку парковочного наблюдения.

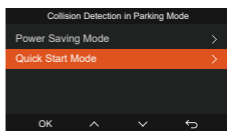
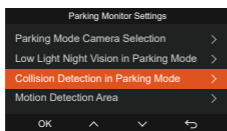


Примечание: Если во время записи детекции столкновений видеорегистратор фиксирует непрерывные столкновения, он выйдет из режима детекции столкновений и переключится на обычную запись. Затем он будет ждать 10 минут перед повторным входом в режим детекции столкновений.



Два режима активации детекции столкновений:

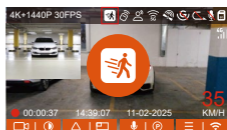
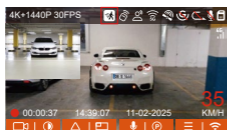
Режим быстрого запуска: устройство переходит в режим ожидания с выключенным экраном. При обнаружении столкновения экран немедленно включается и начинается запись. После завершения записи файл сохраняется, и устройство возвращается в режим ожидания.

Энергосберегающий режим: устройство полностью выключается. При обнаружении столкновения оно автоматически включается, записывает видео, затем сохраняет файл и снова выключается — идеальный вариант для длительной экономии энергии.




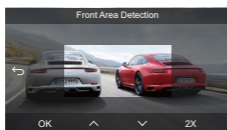
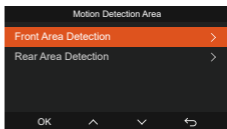
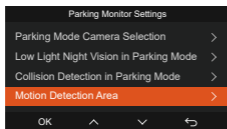
с. Детекция движения

При включении режима детекции движения на экране записи появляется значок . Также в центре экрана видеорегистратора отображается значок , указывающий на активность режима. Вы можете настроить чувствительность на низкий, средний или высокий уровень.





Процесс срабатывания и настраиваемые зоны детекции: для полного захвата событий E2 Pro оснащён функцией предварительной записи, которая автоматически включает 15 секунд видео до обнаружения движения. Каждое видео, запущенное движением, имеет общую длительность 45 секунд (15 секунд до срабатывания + 30 секунд после).

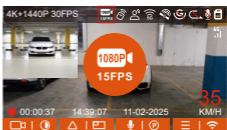
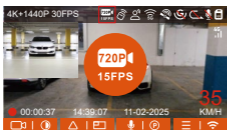
Для большей гибкости функция детекции движения теперь поддерживает настройку зоны обнаружения. Вы можете задать конкретные зоны детекции для передней и задней камер непосредственно на E2 Pro. Используйте кнопку  для регулировки области покрытия в соответствии с вашими потребностями.



- Эта функция доступна только при включенном режиме парковки с функцией обнаружения движения.

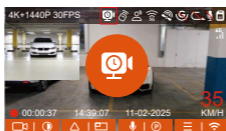
d. Запись с низким битрейтом

При переключении в режим с низким битрейтом на экране отобразится значок  или  указывающий на разрешение 1080P 15 кадров в секунду или 720P 15 кадров в секунду, в зависимости от вашего выбора.



е. Режим с низкой частотой кадров

При выборе одного из вариантов низкой частоты кадров (1 FPS, 5 FPS, 10 FPS, 15 FPS) видеорегистратор начнёт запись в выбранном режиме после того, как автомобиль будет припаркован и выключен, или останется неподвижным в течение 10 минут. В центре экрана появится значок, указывающий на активность режима парковки с записью на низкой частоте кадров.



Расчёт длительности видео

Фактическая длительность записанного файла (в секундах) рассчитывается следующим образом:

Итоговая длительность видеофайла с низкой частотой кадров = (Фактическая длительность записи × Частота в FPS в режиме низкой частоты) ÷ Частота воспроизведения в FPS.

(Время следует перевести в секунды)

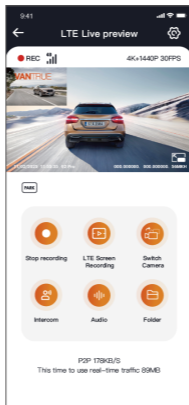
Пример при выборе 1 FPS: 30-минутное видео сжимается в файл длительностью 1 минуту, что **значительно экономит место на накопителе.**

Примечание:

1. В расчётной формуле время указывается в секундах, поэтому итоговое время записи также получается в секундах. При необходимости перевода в другие единицы времени проверяйте единицы измерения и выполняйте пересчёт самостоятельно.
2. Режим с низкой частотой кадров похож на функцию timelapse-записи, но отличие заключается в том, что для timelapse отсутствует механизм 5-минутной задержки записи, который будет включен непосредственно после настройки.

4.2.4 Настройки LTE (требуется модуль LTE)

Для удалённого парковочного мониторинга компания VANTRUE предлагает LTE-модуль (LT01, приобретается отдельно). Вставьте SIM-карту в модуль, подключите его к видеорегистратору и получите доступ к видео в реальном времени удалённо.



В меню LTE можно настроить:

- Уведомления
- Суточный лимит передачи данных для SIM-карты
- Автоматическая загрузка видео при столкновении

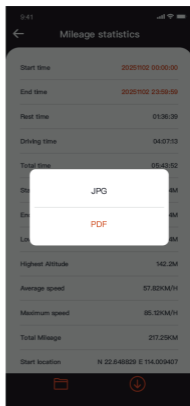
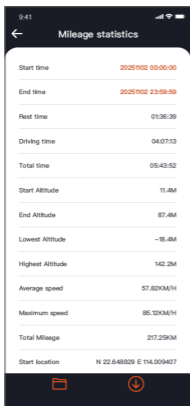
Настройте эти параметры в соответствии с вашим тарифным планом для оптимизации использования и поддержания надёжного удалённого мониторинга.

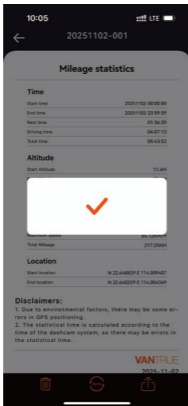
4.2.5 Статистика пробега

E2 Pro использует данные GPS для отслеживания и анализа продолжительности поездок, расстояния, высоты над уровнем моря, скорости и другой информации о поездке.

Чтобы экспортировать отчёт о пробеге:

- Откройте приложение и перейдите в интерфейс предварительного просмотра в реальном времени.
- Выберите время начала и окончания.
- Скачайте отчёт в формате PDF или JPG, который сохраняется локально в приложении.



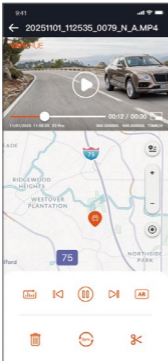


4.2.6 Настройки GPS

а. Функция GPS

GPS включён по умолчанию и получает сигналы через GPS-крепление. Он автоматически корректирует дату и время в зависимости от вашего местоположения, а также записывает данные о координатах и скорости в видео.

Эта GPS-информация встраивается непосредственно в записываемые файлы. **Для её просмотра скачайте и установите приложение Vantrue и плеер Vantrue Player.**



Примечание:

GPS обычно подключается в течение 1 минуты после запуска. Если подключение не удаётся, проверьте следующее:

- Убедитесь, что GPS включён в настройках устройства.
- Убедитесь, что видеорегистратор надёжно закреплён на GPS-креплении.
- Оцените условия окружающей среды: сигнал GPS может быть слабым в подземных гаражах, густонаселённых городских районах, тоннелях или рядом с метро.

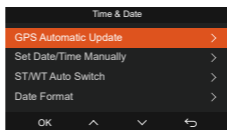
в. Автоматическая коррекция времени по GPS

E2 Pro по умолчанию автоматически корректирует время через GPS.

Чтобы установить часовой пояс вручную (например, выбрать GMT+3 Москва), перейдите в настройки устройства.

Если вы не уверены в своём часовом поясе, включите автоматическую синхронизацию времени в приложении Vantrue при подключении через Wi-Fi.

После синхронизации видеорегистратор автоматически обновит время до вашего часового пояса.



Примечание:

Автоматическая коррекция времени по GPS требует установки правильного часового пояса. Для каждого часового пояса в качестве справки указаны города-представители.

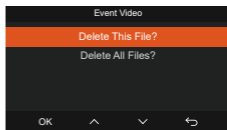
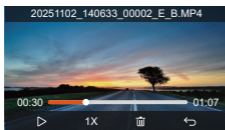
Автоматический переход на летнее время (DST) доступен только в Северной Америке.

4.2.7 Воспроизведение и удаление файлов



а. На видеорегистраторе:

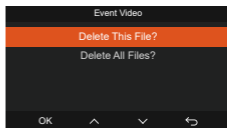
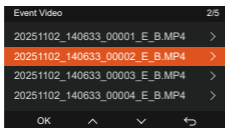
Чтобы воспроизвести видео, перейдите в обзор файлов, выберите папку и откройте видеофайл.

Нажмите кнопку вниз, чтобы перейти к следующему файлу. Нажмите центральную кнопку во время воспроизведения, чтобы удалить текущий файл.



Удаление видео

В интерфейсе обзора файлов нажмите кнопку   открытия, чтобы войти в меню удаления.



b. Воспроизведение и удаление файлов на компьютере

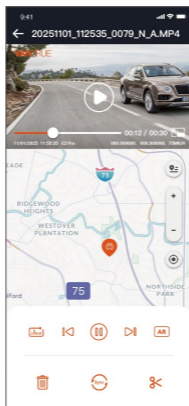
- Подключите видеорегистратор к компьютеру с помощью кабеля Type-C USB. Вставьте кабель в разъем PC Interface (находится рядом с портом кабеля задней камеры).
- После подключения на дисплее появится значок, указывающий на успешное соединение. Теперь вы можете получить доступ к видеофайлам с накопителя видеорегистратора на своём компьютере.



- В зависимости от операционной системы компьютера видеорегистратор будет распознан как съёмный диск или съёмная папка.
- Чтобы удалить файлы, просто щёлкните правой кнопкой мыши по файлу и выберите «Удалить».
- Кроме того, вы можете использовать USB-кардридер для прямого доступа к файлам с карты памяти.
- Для стабильного питания при подключении к компьютеру убедитесь, что USB-порт компьютера поддерживает USB 3.0. При использовании настольного компьютера подключайтесь к портам USB на задней панели — они обеспечивают более стабильную подачу питания.

с. Просмотр файлов и управление ими в приложении Vantrue

После подключения видеорегистратора к телефону через Wi-Fi вы можете просматривать, скачивать или удалять записанные файлы прямо из папки «Камера» в приложении.



Примечание:

- Просмотр и загрузка файлов с карты Micro SD через приложение не расходуют мобильный трафик.
- Для просмотра GPS-трека на скачанных видео отключитесь от Wi-Fi видеорегистратора. В противном случае карта может отображаться некорректно.

d. Просмотр в Vantrue Player

Плеер Vantrue Player поддерживает воспроизведение видео, отображение GPS-трека, скорости и другие функции для улучшения просмотра.

Подробные инструкции см. в полной электронной версии руководства.

- Пользователи Windows могут скачать Vantrue Player с официального сайта Vantrue по адресу: <https://www.vantrue.com/pages/vantrue-app-player>

Для загрузки откройте официальный сайт, нажмите «Support» → «Download» → «Vantrue Player».

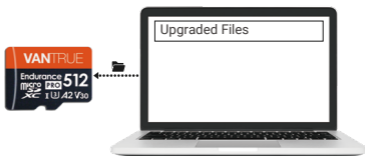
- Пользователи Mac могут найти «Vantrue Player» в Apple App Store и скачать его.



4.2.8 Обновление прошивки

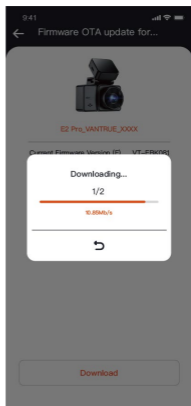
Способ 1: обновление через файлы

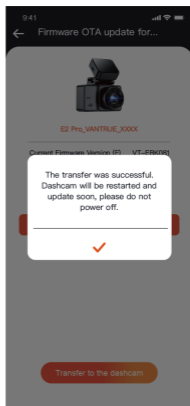
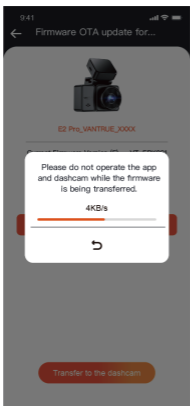
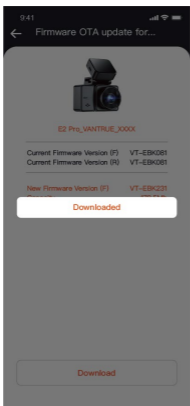
Перейдите на сайт VANTRUE, скачайте последнюю прошивку для видеорежистратора E2 Pro, скопируйте файл прошивки в корневую папку карты памяти, затем вставьте карту обратно в камеру E2 Pro. После включения видеорежистратора система автоматически выполнит обновление прошивки с Micro SD-карты.



Способ 2: OTA-обновление прошивки (через интернет)

После открытия приложения, если вы получите напоминание об обновлении программного обеспечения видеорегистратора, подтвердите обновление. Затем приложение перейдёт в интерфейс OTA-обновления, и вы сможете выполнить обновление в соответствии с инструкциями в приложении.





Важные примечания по обновлению

- Для обновления прошивки через файл или OTA видеорегистратор E2 Pro должен быть постоянно подключён к питанию.
- При OTA-обновлении для загрузки файла прошивки требуется интернет-трафик.
- При обновлении через файл сначала отформатируйте карту памяти в видеорегистраторе E2 Pro, затем скопируйте файл прошивки на карту и только после этого выполняйте обновление.

5. Характеристики

Модель	E2 Pro
Процессор	Высокопроизводительный процессор Novatek
Сенсор изображения	800M CMOS сенсор
G-сенсор	Встроенный 3-х осевой сенсор
WiFi	Встроенный 2,4 ГГц и 5,8 ГГц
Экран	2.45" IPS
Угол обзора	Передняя: 155° широкий угол; Задняя: 160° широкий угол
Диафрагма	Передняя: F/1.8; Задняя: F/1.8
Языки	English、简体中文、日本語、Deutsch、Italiano、Español、Français、Русский язык、Polski、한국어、Türkçe、Čeština
Разрешение видео	Режим передняя + задняя: 4K+1440P 30FPS, 1440P+1440P 30FPS, 1440P+1080P 30FPS, 1080P+1080P 30FPS, 1080P+720P 30FPS, 720P+720P 30FPS

Режим только передняя
камера: 4K 30FPS; 2560x1440P
30FPS; 1920x1080P 30FPS;
1280x720P 30FPS

Формат видеофайлов MP4

Аудио Встроенный микрофон и динамик

Накопитель Внешний: Micro SD карта 32 ГБ –
1 ТБ, U3, Class 10 (в комплект не
входит)

USB порт Type C

Источник питания Встроенный суперконденсатор

Напряжение и ток
питания DC 5 В, 2,4 А

Мощность 6 Вт

Рабочая
температура -от -20°C до 60°C

Температура
хранения -от -20°C до 70°C

6. Меры безопасности

- Данное изделие является вспомогательным устройством, предназначенным для записи внешних изображений вокруг автомобиля. В зависимости от условий вождения и окружающей обстановки некоторые функции могут не поддерживаться.
- Обновления прошивки выполняются периодически для дальнейшего улучшения продукта. Информацию о конкретных обновлениях см. в официальных объявлениях VANTRUE.
- Хотя данное устройство может записывать и сохранять видео дорожно-транспортных происшествий, оно не гарантирует, что все эпизоды аварий будут зафиксированы. Незначительные столкновения могут не активировать датчик удара, поэтому такие записи могут не сохраняться в специальной папке. Пользователям следует просматривать все видео за период происшествия, чтобы не упустить важные доказательства.
- Перед извлечением или установкой карты памяти всегда отключайте питание.
- Для обеспечения стабильной работы рекомендуется форматировать карту памяти не реже одного раза в две недели.
- Карты памяти имеют ограниченный срок службы. Длительное использование может привести к невозможности сохранения данных. В таких случаях рекомендуется приобрести новую карту памяти. Наша компания не несёт ответственности за потерю данных, вызванную использованием повреждённой карты памяти по истечении срока её службы.
- Для безопасного вождения не устанавливайте и не используйте данное устройство во время движения.
- Избегайте сильных ударов и вибраций, которые могут привести к повреждению, неисправности или полной непригодности устройства.
- Не очищайте устройство химическими растворителями или моющими средствами.
- Нормальный диапазон рабочих температур для данного устройства составляет от -20°C до 60°C. Использование вне этого диапазона может привести к выходу устройства из строя.

- Не подвергайте устройство воздействию открытого огня. Избегайте использования в условиях высоких температур или повышенной влажности, так как это может привести к поражению электрическим током, короткому замыканию или повреждению изделия.
- Не допускайте короткого замыкания, разборки или модификации автомобильного зарядного устройства, так как это может привести к травмам, поражению электрическим током, возгоранию или повреждению устройства.
- Не разбирайте и не модифицируйте данное устройство, так как это может повредить регистратор, вызвать перегрев или стать причиной пожара. Используйте данное устройство в пределах, разрешённых законом.

7. Гарантия и поддержка

Гарантия

Видеорегистратор VANTRUE® E2 Pro имеет полную гарантию сроком 12 месяцев. Если вы зарегистрируете своё устройство на нашем официальном сайте (<https://www.vantrue.com>), гарантийный срок будет продлён до 18 месяцев.

Поддержка

Если у вас возникнут вопросы по продукту, пожалуйста, свяжитесь с нами по электронной почте support@vantrue.net, или оставьте сообщение через окно мгновенного чата на сайте <https://www.vantrue.com>, или откройте приложение VANTRUE и найдите ответы в разделе «Часто задаваемые вопросы» на странице «О программе». Ваше мнение важно для нас.

Компания VANTRUE® стремится постоянно улучшать наши продукты, сервис и пользовательский опыт. Если у вас есть идеи, как мы можем стать ещё лучше, мы будем рады вашим конструктивным отзывам и предложениям. Свяжитесь с нами по адресу support@vantrue.net.

VANTRUE
truly driven.



CE



IC



FC

✓
RoHS



www.vantrue.com

Made in China